

## *Informe Anual de Sustentabilidad*



### ***PACTO MUNDIAL***

Correspondiente al año 2021

De la empresa SaproGraf S.A.

Emitido el 18-07-2022

**Contenido:**

- A) Mensaje de la Dirección de SaproGraf S.A.
  
- B) Presentación de Nuestra Empresa
  - b.1 ¿Qué somos?,
  - b.2 ¿Qué creemos?,
  - b.3 ¿Cómo trabajamos?,
  - b.4 ¿A quién afectamos?
  - b.5 Presentamos a nuestro equipo.
  - b.6 Evaluación de Resultados del Negocio- Medición y Seguimiento SaproGraf S.A.
  
- C) Compromiso con los Principios del Pacto Mundial- Medición y Seguimiento
  - C.1 Respeto por los derechos humanos (Principios 1 y 2)
  - C.2 Cumplimiento de las normas laborales (Principios 3,4,5 y 6)
  - C.3 Protección del medio ambiente (Principios 7, 8 y 9)
  - C.4 Buen gobierno y lucha contra la corrupción (Principio 10).
  - C.5 Compromiso con la comunidad

## A. MENSAJE DE LA DIRECCION DE SAPROGRAF



El mundo que conocíamos está siendo transformado en numerosos aspectos rápidamente y de forma radical, recientemente por la pandemia de enfermedad por coronavirus, como así también por la informática aplicada a la internet de las cosas sumado al cambio cultural en los valores de las nuevas generaciones que forman parte de nuestro equipo de trabajo.

Esta vertiginosa transformación de nuestro entorno, es cuando las personas y las organizaciones revelamos nuestra verdadera esencia, y de que pasta estamos hechos.

En Saprograf hemos afrontado esta nueva situación con la responsabilidad social y el desarrollo sostenible en nuestro pensamiento, anteponiendo la salud de las personas a cualquier otra consideración y poniendo nuestra capacidad productiva al servicio de la sociedad en una situación de emergencia que requiere lo mejor de nosotros.

Es por lo anterior que, ahora más que nunca, renovamos nuestro compromiso con los 17 Objetivos de Desarrollo Sostenible y seguiremos intentando que nuestro trabajo diario redunde en pro de los derechos humanos, el trabajo digno, la defensa del medio ambiente y la lucha contra la corrupción.

Presentamos a continuación nuestro Primer Informe de Progreso de Pacto Mundial, redactado para nuestros clientes, empleados y las demás partes interesadas, como un ejercicio de transparencia y humildad, invitando a cualquiera que tenga acceso a él a hacernos llegar sus sugerencias para ser una empresa más responsable.

Georgina Barvinsk  
Presidente  
Sapro Graf S.A.

## **B. Presentación de Nuestra Empresa**

Saprograf es una compañía familiar, con más de 50 años de trayectoria en la industria, que se especializa en el desarrollo y fabricación de productos gráficos especiales de alto valor agregado, destinados a firmas globales preocupadas por la seguridad y por la trazabilidad de sus producciones.

### **b.1. ¿Qué somos?:**

- Nuestra Misión es proveer soluciones a través de productos gráficos con alto valor agregado y ser reconocidos por el nivel de calidad y el servicio.
- Nuestros Productos y Servicios son el Desarrollo, Comercialización y Fabricación de Etiquetas Autoadhesivas Simple, Etiquetas Multipágina y Etiquetas de Seguridad.

### **b.2 ¿Qué creemos?:**

Nuestra cultura organizacional se ha consolidado guiados por 4 pilares fundacionales que explican lo que somos, a saber:

#### **Primer Pilar: Nuestro equipo**

Ofrecemos un ámbito de trabajo donde las personas se sienten motivadas a brindar lo mejor de sí mismas y a desarrollar al máximo su potencial analítico y creativo. Todos los miembros del Sapro Team son claves en el éxito de nuestra organización.

#### **Segundo Pilar: Socios estratégicos**

Promovemos una relación comercial basada en el cumplimiento de los compromisos. Somos socios estratégicos de nuestros clientes y proveedores, sostenemos que así, logramos generar valor a largo plazo para ambas partes.

#### **Tercer Pilar: Nuestro contexto**

Trabajamos con el claro objetivo de lograr nuestras metas productivas sin perjudicar el medio ambiente, y colaborando en la generación de equidad social en nuestra comunidad. Aspiramos a ser un ejemplo de conciencia ambiental en las cadenas de valor a las cuales pertenecemos.

#### **Cuarto Pilar: Nuestro rendimiento**

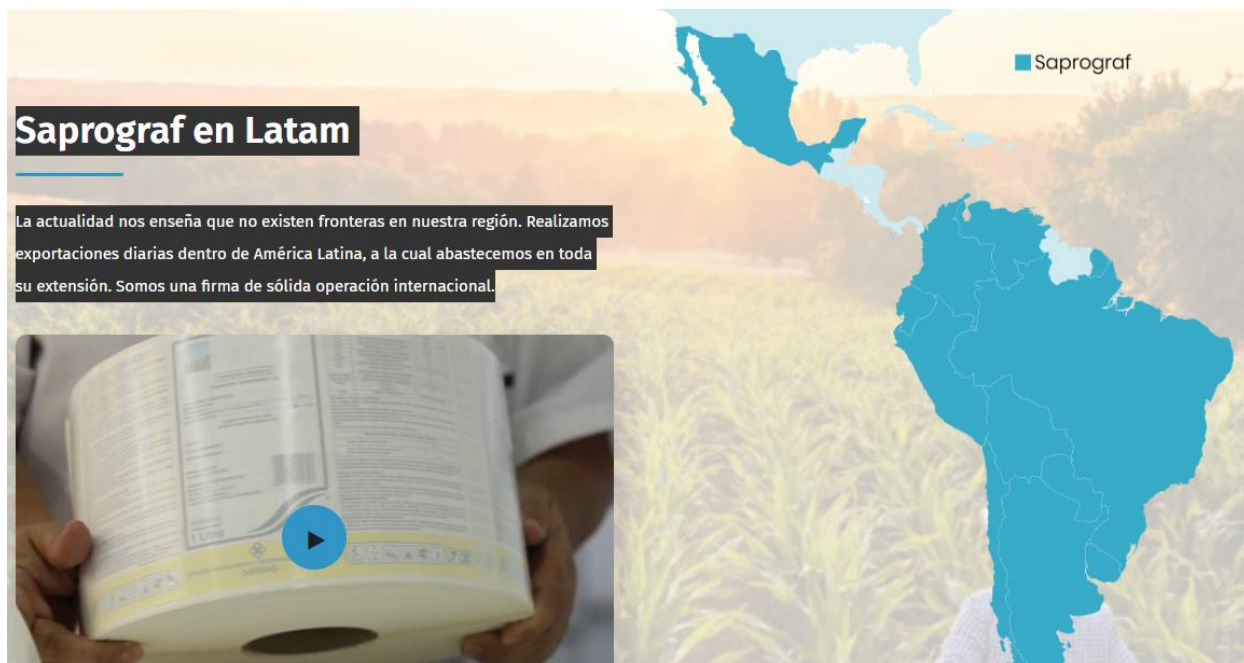
Desarrollamos e implementamos un modelo de organización altamente profesional, integrador y dinámico. La eficiencia en los procesos, la planificación, el control de calidad y la comunicación efectiva son los pilares en los que basamos el funcionamiento de nuestra compañía.

### **b.3 ¿Cómo trabajamos?**

#### ***b.3.1 Nuestros Mercado***

Gracias a lo mencionado anteriormente, fuimos posicionándonos como pioneros en diversos mercados que detallamos a continuación:

- Agroquímicas;
- Laboratorios cosméticos;
- Laboratorios Farmacéuticos;
- Laboratorios Veterinarios;
- Empresas alimenticias;
- Estado;
- Servicios;



#### ***b.3.2 Nuestros Productos***

Nuestros productos surgen del desarrollo por parte de nuestro departamento comercial y un análisis de competitividad de la empresa para cada rubro. Dichos desarrollos nos han permitido consolidarnos en la fabricación de los siguientes productos:

- Estampillas Fiscales;
- Etiquetas Multipágina;
- Etiquetas trazables para laboratorios;
- Rótulos para semillas fiscales;

#### ***b.3.3 Nuestro Sistema de Gestion Integrada***

El cumplimiento de las condiciones pactadas, la transparencia, y un trato verdaderamente personalizado, son los ejes principales en la relación con los clientes, tanto existentes como potenciales.

Hace mas de 10 años que hemos certificado la norma internacional ISO 9001 y desde entonces, con énfasis en la mejora continua, hemos mejorado nuestros procesos y sistemas para ser hoy una empresa referente en el sector.

El cambio generacional en la conducción incorporo un crecimiento en la responsabilidad social y desde la incorporación al Pacto Global Argentina, la empresa amplia su alcance considerando las necesidades y expectativas de las partes interesadas y trabajar fuertemente para satisfacerlas, ejemplo:

- Medalla de Oro en la Auditoria del referencial internacional EcoVadis,
- Certificación del sitio de Sapro Graf en ISO 14001:2015,
- En proceso de certificar como Empresa B,
- En proceso de certificar Cadena de Custodia FSC,
- En proceso de certificar ISO 45001: 2018.

#### **b.4 ¿a quién afectamos?**

- En Saprograf hemos identificados siguientes grupos de interés y relevado sus necesidades y expectativas que hemos transformado en requerimientos que, mediante diferentes canales de dialogo, indicadores de gestión y otros mecanismos, evaluamos anualmente el nivel de cumplimiento, los riesgos asociados y como mejorar.

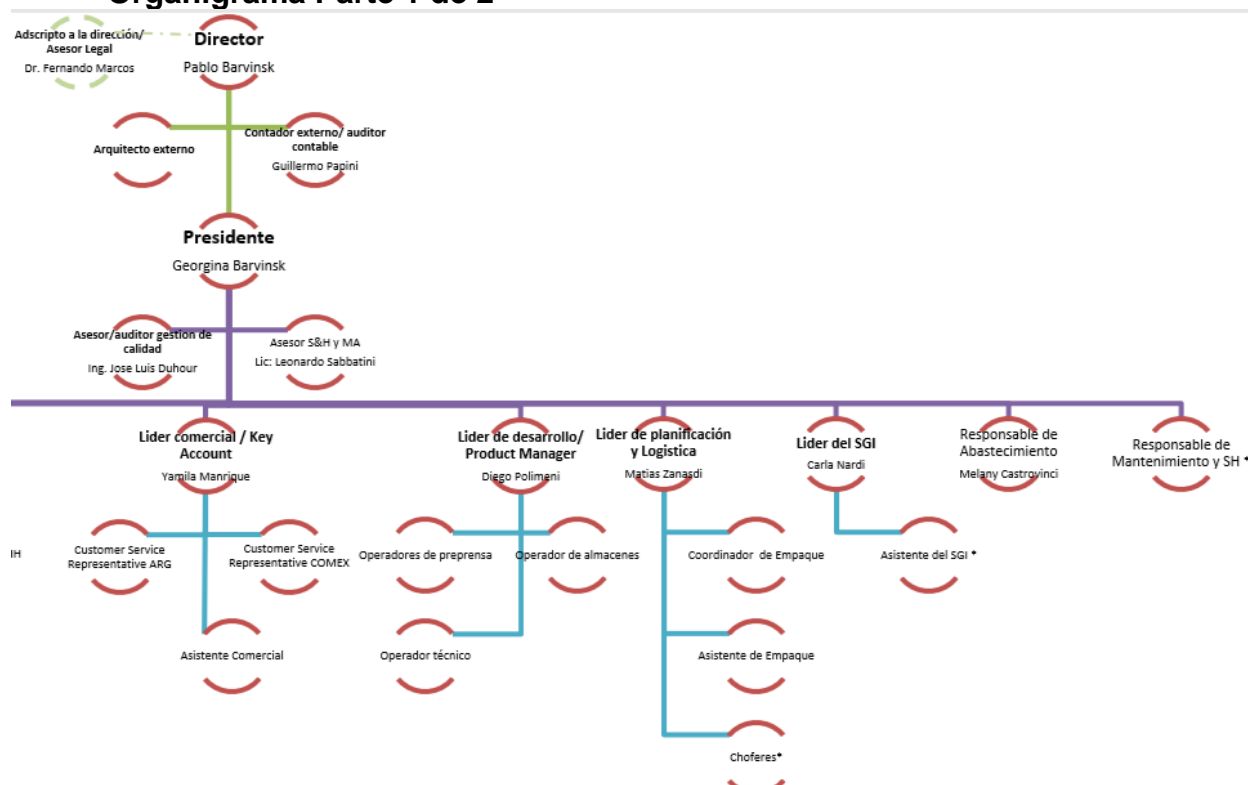
Partes interesadas	Requerimiento
a) Empleados	a.1) Ser cuidados ofreciendo un ambiente de trabajo seguro y sustentable a.2) El personal tenga la motivación adecuada al servicio de excelencia que la empresa desea ofrecer.
b) Gobierno/ Sociedad	Hacer mínimo el impacto al medio ambiente y cumplir con las regulaciones aplicables
c) Entidades Bancarias	Tener la documentación solicitada por las entidades bancarias en condiciones para pedir préstamos en caso de necesidad
d) Clientes	d.1) Cumplir los requisitos y reglamentaciones establecidos para cada trabajo d.2) Llevar adelante la mejora continua para que crezca su nivel de satisfacción. d.3) Cumplir y poder demostrar una Gestion de Saprograf con evidencias de Responsabilidad Social Empresaria.
e) Socios/ Accionistas	e.1) Nivel de rentabilidad adecuado con los riesgos implicados e.2) Imagen de la empresa e.3) Nivel de rentabilidad adecuado con los riesgos implicados - Imagen de la empresa
f) Proveedores	f.1) Hacerlos participes de nuestro negocio f.2) Ser claros en nuestros requisitos de compra f.3) Pagar en tiempo y forma por los productos que nos brindan f.4) Comprender la situación medioambiental de los proveedores y acompañarlos, capacitarlos y tener flexibilidad para que sigamos siendo sus clientes mientras avanzan en el cumplimiento de nuestros requerimientos de responsabilidad social empresaria.

### **b.5 Presentamos a Nuestro Equipo:**

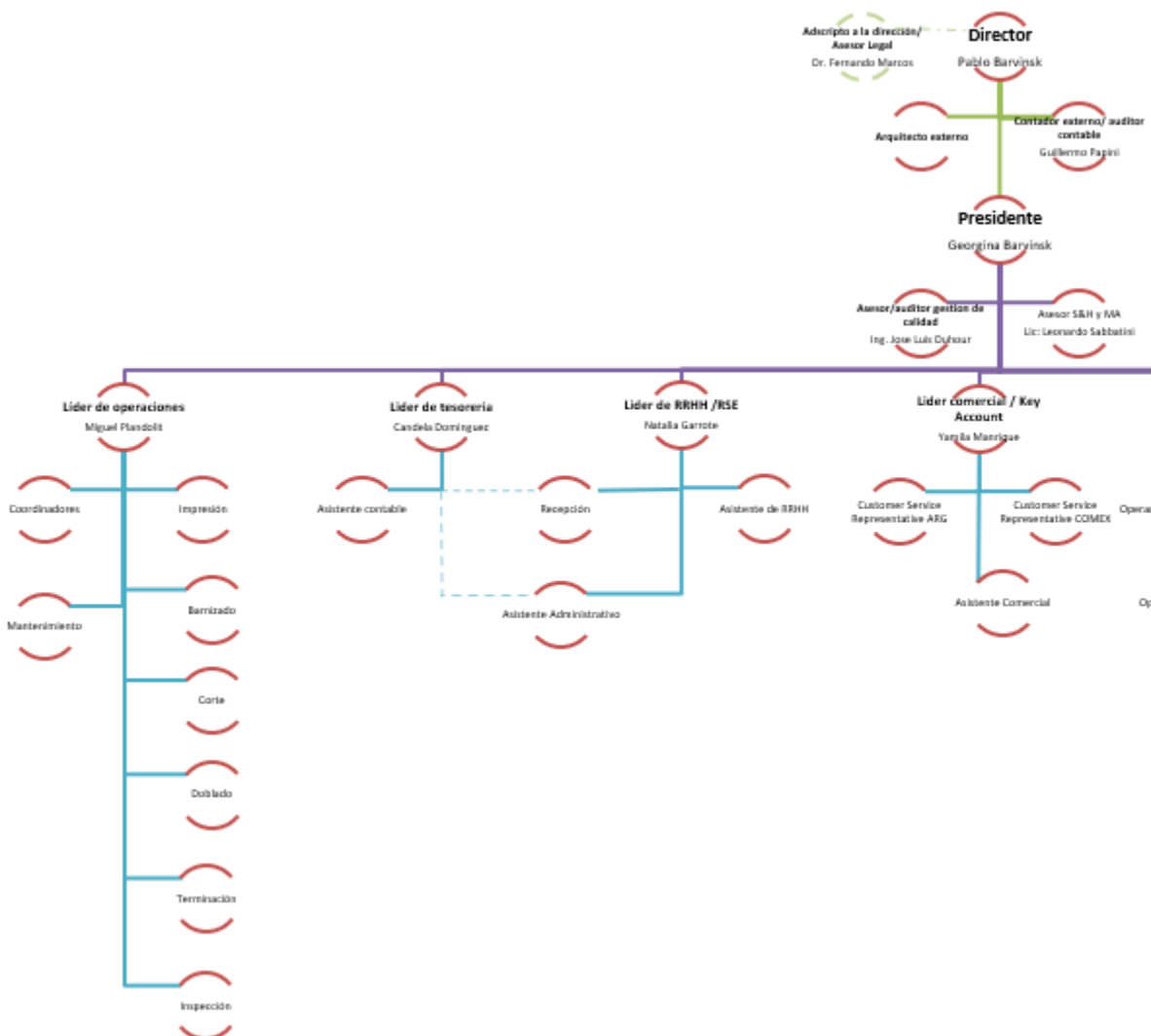
Nuestro equipo de colaboradores como de dirección, somos gente diversa, tanto en su origen, edades como también estamos equipamos en el sexo de nuestra gente, mostrando la no discriminación y equilibrio que buscamos en nuestra empresa.

Las relaciones de autoridad son mostradas en el organigrama adjunto y estamos trabajando para que la evaluación de competencias vaya migrando a una evaluación 360 grados intensificando el feedback que reciba nuestra gente para que cada vez aumente el desarrollo de su potencial.

#### **- Organigrama Parte 1 de 2**



- Organigrama Parte 2 de 2:



**b.6 Evaluación de Resultados del Negocio- Medición y Seguimiento**

***b.6.1 Producción y Ventas***

Los niveles de producción se evalúan en base a un indicador llamado “Etiquetas Multipágina Equivalentes” que, a través de equivalencias entre los diferentes productos, permite analizar la evolución de la productividad de nuestra única planta productiva ubicada en el Parque Industrial La Cantábrica en la ciudad de Morón (B).

Durante el año 2021 hemos producido en promedio 1877062 unidades/mes y aspiramos a crecer a 2000000 en este 2022 considerando la reciente ampliación de la planta aumentando la superficie cubierta en un 40 %. Este volumen de producción proyectada para el 2022 permite satisfacer así las necesidades y expectativas de la Dirección para que el presupuesto operativo permita proyectar el negocio y dar la sustentabilidad necesaria.

El sector comercial se enfoca en superar los pronósticos de ventas que se establecen con los clientes cada año: Durante el 2021 se superaron en un 20% estos pronósticos lo que mostro un aumento de productividad y esfuerzo del equipo demostrando alta responsabilidad y compromiso para el crecimiento del negocio.



### **b.6.2 Satisfacción de Clientes**

La satisfacción de los requerimientos de los clientes lo evaluamos, tanto a través de una encuesta de satisfacción anual, como por la evolución de la cantidad de reclamos de clientes.

Saprograf se caracteriza por un universo pequeño de clientes, pero todos ellos empresas de primer nivel mundial. En el 2021 se consultaron 17 clientes y con ellos se obtuvo un nivel de satisfacción de 80%, ligeramente superior a la obtenida el año anterior.

En cuanto a los reclamos de clientes, durante el año 2021 dio un valor de 2 reclamos promedio mensual mostrando también una mejora respecto a los años anteriores.

El cumplimiento de las fechas prometidas de entrega a los clientes también es un indicador relevante para el nivel de satisfacción y así lo entiende la dirección que asigna todos los recursos necesarios para cumplir con estos compromisos asumidos. En el año 2021 se cumplió en un 97% con las fechas prometidas y se mantiene la misma meta para este 2022.

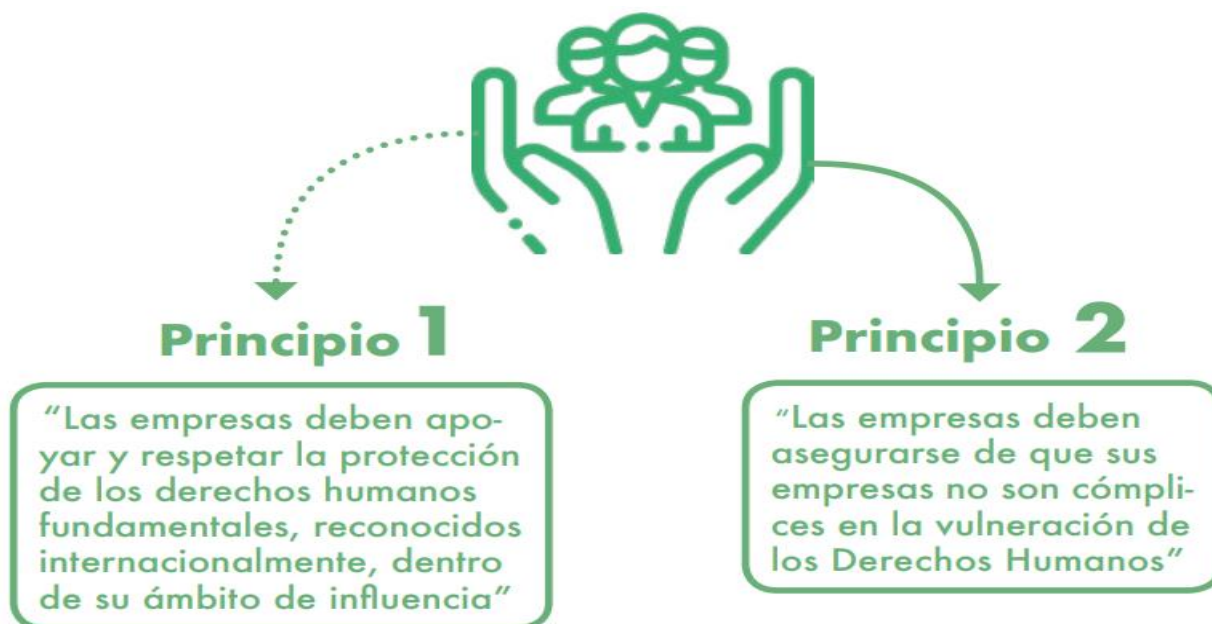
### **b.6.3 Costos de la No Calidad**

En Saprograf pensamos que la calidad se mide por lo que cuesta la no calidad. Por ello este indicador nos muestra oportunidades para instrumentar la mejora continua: Durante el 2021 el CNC fue de 8180 dólares/mes y nos hemos planteado para este 2020 no superar los 8000 dol/mes.

## C. Compromiso con los Principios del Pacto Mundial

(se incluye Medición y Seguimiento)

### C.1 Respeto por los derechos humanos (Principios 1 y 2)



#### C.1.1 Código de conducta

- Desde el año 2019, está en vigencia nuestra Política de Responsabilidad Social Empresaria cuyos lineamientos de comportamiento mostrados nos guían para tener una conducta ética, evitando además hechos de corrupción, como Primer Pilar Organizacional de Sapro Graf.
- Lo anterior es complementado por el Reglamento Interno que transforma dichos lineamientos conductuales en acciones permitidas y no permitidas.
- Esta Política RSE es comunicada a los grupos de interés a través de nuestra página WEB [www.saprograf.com.ar](http://www.saprograf.com.ar) y forma parte de la capacitación inicial en la inducción de todo el personal que se incorpora a la empresa y hay capacitaciones y refuerzos regulares sobre estos códigos de conducta para nuestro personal.
- Lo anterior está sustentado mediante un Sistema documental de Gestion Integrado, a través de los cuales logramos mantener un modelo de comportamiento apropiado para la empresa y nuestros empleados. tanto en las relaciones internas como con otros agentes externos como los proveedores y los clientes.

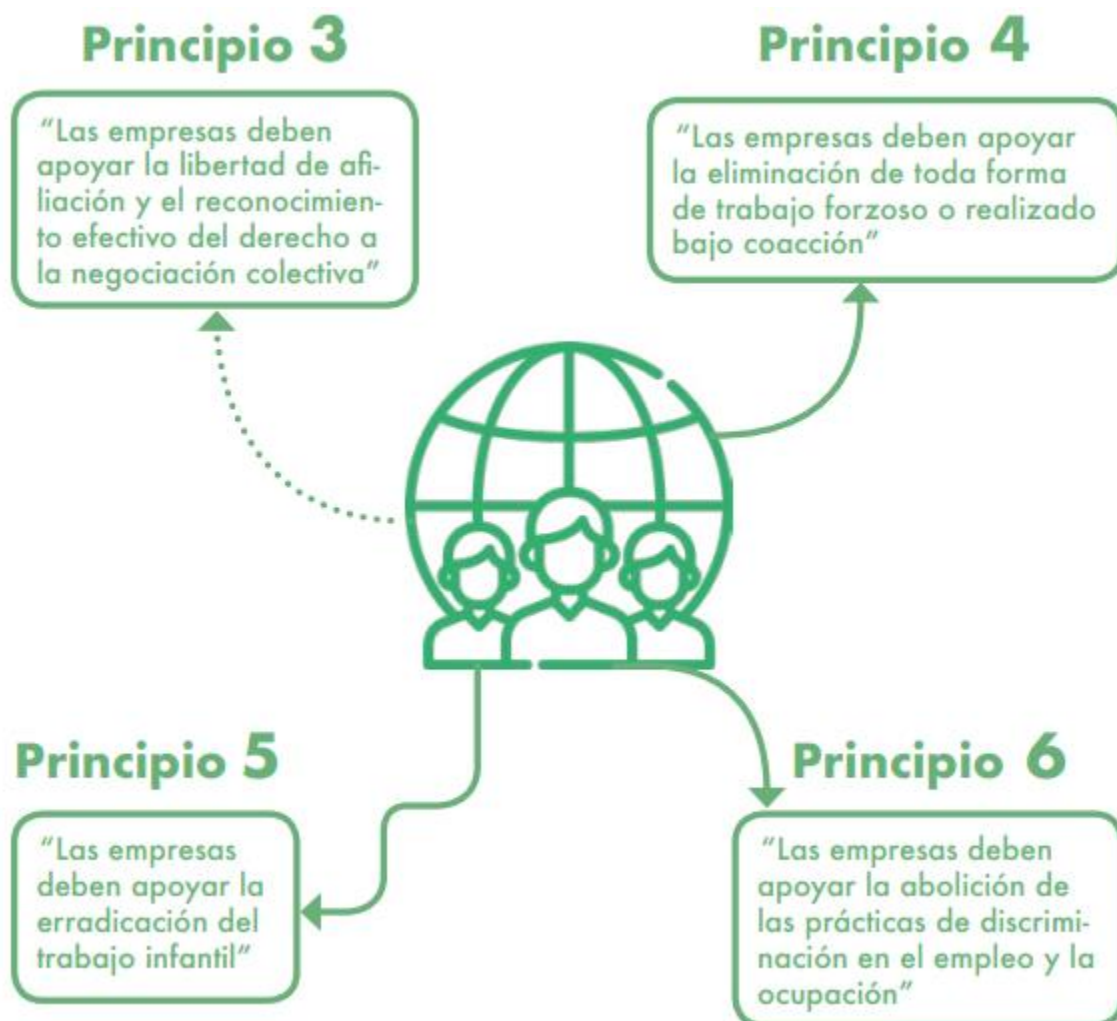
#### C.1.2. Evaluación de proveedores

- Nuestros proveedores críticos que abastecen del soporte que imprimimos (papeles autoadhesivos, OPP, etc.) son empresas multinacionales ubicadas en países centrales, entendemos que cumplen la legalidad vigente en dichos territorios y que, por tanto, respetan los Derechos Humanos.
- Tanto los proveedores criticas citados anteriormente, como los proveedores locales de otros tipos de insumos son evaluados en cuanto a su nivel de servicio, cumplimiento de las reglamentaciones aplicables y el nivel de adhesión a los Principios del Pacto Mundial
- La autoevaluación que realizan los proveedores anualmente y que es verificada mediante diversos mecanismos por el personal de compras, considera los siguientes aspectos:

<p>¿La empresa posee habilitación emitida por Organismos Provinciales y/o Municipales competentes para su funcionamiento? Por favor, adjunte documentación</p>
<p>¿Existe un organigrama completo de la empresa?</p>
<p>Cuenta con un Responsable Matriculado por el cumplimiento legal en cuestiones de Salud y Seguridad? - Detallar nombre, apellido y matricula.</p>
<p>Cuenta con Certificado de Aptitud Ambiental? Adjuntar ¿Existe un programa para mejorar la gestión ambiental?, ej. Eficacia del uso de los recursos naturales; reducción de desperdicios, reciclaje, energías alternativas, etc. Adjuntar</p>
<p>¿Lleva adelante la empresa acciones/ programas relativos a RSE?, ejemplos: - Ayuda a la comunidad, - Políticas anticorrupción, - Principios de los Derechos Humanos. Detallar..... ¿Cuenta con un Código de Conducta presentado y conocido por su personal?. Adjuntar</p>
<p><b>¿Ha sido evaluado en Responsabilidad Social Empresaria?: detallar ente evaluador, fechas y resultados: .....</b></p>
<p><b>¿Ha recibido el Código de Conducta de proveedores de Saprograf?:</b></p>
<p><b>¿Ha recibido la Política de Calidad, seguridad y medio Ambiente, como así también la Política de RSE de Saprograf?</b></p>

- La metodología de evaluación de proveedores explicada arriba es auditada por terceras partes ya que SaproGraf esta certificada en ISO 9001 y 14001.

## C.2. Cumplimiento de las normas laborales (Principios 3, 4, 5 y 6)



### C.2.1 Principio 3 Libertad de Asociación

- En la empresa rige el Convenio colectivo general de trabajo de la industria gráfica argentina suscrito el 19 de febrero de 2019 y publicado en el Boletín Oficial de 16 de julio de 2019. Las tablas salariales que se aplican son las vigentes,

### C.2.2. Principio 4 trabajos forzados

- Las tareas que desarrolla nuestro personal en la planta productiva son livianas sin un esfuerzo físico que ponga en riesgo la salud de las personas. Nuestra empresa cuenta con herramientas y dispositivos de movimientos de materiales que impiden esforzarse para realizar las tareas. Nuestro personal cuenta con estudios regulares ergonómicos en sus puestos de trabajo para asegurarnos que las tareas realizadas por el personal no tengan consecuencias para su salud. Esto se complementa con exámenes periódicos de salud para aquellas personas que se hayan declarado con exposición a riesgos conforme a lo que establece la normativa laboral de la República Argentina.

### C.2.3. Principio 5 La empresa no cuenta con mano de obra infantil

- Tanto al momento de las entrevistas se verifica la edad con la documentación personal y al momento de la incorporación, cuando se da el alta temprana de parte de la dirección válida que se tratan de mayores de 18 años y así está establecido en nuestra Política de Responsabilidad Social Empresaria

#### **C.2.4. Principio 6 Prevención del acoso, igualdad y no discriminación.**

##### C.2.4.1 Buzón de sugerencias y Política de Puertas Abiertas:

En el año 2021 pusimos en vigencia el buzón de sugerencias y establecimos una política de puertas abiertas. A través del reglamento interno y la inducción al personal nuevo, explicamos el Protocolo de actuación en caso de acoso y discriminación.

El Reglamento Interno refuerza nuestra Política de Responsabilidad Social Empresaria de no tolerar ninguna manifestación de violencia, acoso, abuso verbal, abuso de autoridad en el trabajo, discriminación ilegal o cualquier otra conducta que genere un entorno intimidatorio u ofensivo con los derechos personales de los empleados.

Con ello pretende que las relaciones entre las personas en el lugar de trabajo sean profesionales y libres de sesgos, prejuicios y acoso.

##### C.2.4.2 Conciliación vida personal, familiar y laboral:

Asimismo, la dirección fomenta en particular, en prestar especial atención a la conciliación de la vida personal familiar y laboral, para fomentar una mayor responsabilidad en la asunción de obligaciones familiares entre mujeres y hombres que contribuya a lograr la igualdad real y efectiva.

Saprograf trata de promover un ambiente de trabajo en el que todas las personas sean tratadas con respeto y dignidad y en el que cada individuo tenga derecho a trabajar en un ambiente profesional que promueva la igualdad de oportunidades laborales y que prohíba las prácticas discriminatorias ilegales, incluido el acoso en cualquiera de sus formas.

##### C.2.4.3. Prácticas Inclusivas de Contratación:

Al momento de la selección del personal, nuestros seleccionadores han sido instruidos y concientizados de la necesidad de encontrar las mejores personas por sus competencias técnicas y conductuales independiente de su sexo, situación social o raza.

La empresa incluye en todas sus búsquedas laborales un mensaje que afirma su compromiso con la diversidad, la equidad y la inclusión

Esta diversidad también se manifiesta en la participación societaria y el liderazgo de la empresa, ya que está liderada por una mujer y la participación mayoritaria de la empresa está en manos de mujeres. Los puestos de responsabilidad según el organigrama tienen el mismo porcentaje de mujeres que de hombres y en la planta la cantidad de mujeres supera el 30%.

La empresa ha designado a la máxima responsable de RRHH que es explícitamente responsable de la diversidad, la equidad y la inclusión en el entorno laboral. Se realizan capacitaciones a todos los empleados sobre temas relacionados con la diversidad, la equidad y la inclusión. Las instalaciones de la empresa están diseñadas para cumplir con los requisitos de accesibilidad de personas con discapacidades físicas.

#### **C.2.5 Evaluación de Resultados (principios 3, 4, 5, y 6)- Medición y Seguimiento**

##### C.2.5.1 Formación

La formación sigue siendo uno de los pilares de nuestras políticas de recursos humanos. Como tal, cuenta con un indicador específico que promedia las horas de capacitación recibidas por una persona y el objetivo para este año 2022 es superar las 2,34 horas capacitación por trimestre.

##### C.2.5.2 Ausentismo Total

Entendemos que el ausentismo está relacionado con aspecto motivacionales que constantemente trabajamos para robustecer.

Durante el año 2021 tuvimos un valor promedio de 3,27% y nuestra meta para el 2022 es mejorarlo.

Tenemos planificado instrumentar una encuesta de clima laboral que nos permita focalizar aquellos aspectos motivacionales relevantes para reducir el ausentismo.

#### C.2.5.3 Indicadores de Prevención de Riesgos laborales- Índice de Siniestralidad

Durante el año 2021 el IFS dio 57,36 que es aceptable según lo establecido por la Secretaria de Riesgos de trabajo de nuestro país para este tipo de industria.

Contamos con un especialista matriculado quien anualmente actualiza la evaluación de riesgos de los puestos de trabajo, y se hacen las capacitaciones y mejoras pertinentes para llevar a cero la cantidad de accidentes dentro de la planta.

### **C.3 Protección del medio ambiente (Principios 7, 8 y 9)**



#### **C.3.1 Política y Sistemas de gestión ambiental**

Sapro Graf es una empresa preocupada y motivada por cuidar el medioambiente:

- En el año 2021 implantó un sistema de gestión conforme a la ISO 14001:2015 y el propósito es controlar y reducir el impacto de la actividad de la empresa en el medioambiente, cumplir con la legislación y divulgar la información pertinente relacionada con su gestión medioambiental.
- El sistema de gestión ambiental y su conformidad es auditado y certificado en forma integrada con la ISO 9001:2015 cada año por Bureau Veritas Certificación.

La dirección ha manifestado su compromiso a través de la siguiente política que es uno de los pilares organizacionales de Saprograf:



## Política de Calidad, Seguridad y Medio Ambiente

Esta Política ha sido desplegada en los siguientes *Objetivos de Gestión Integrada*:

1. Incrementar nuestra presencia en el mercado nacional y regional, como proveedores de Etiquetas Multipágina y de Seguridad,
2. Posicionarnos como la firma de desarrollos gráficos complejos, pionera en innovación, para soluciones de packaging de los mercados Agroquímico, Farmacéutico y Veterinario.
3. Ser reconocidos por la calidad de nuestros producto y servicio, los niveles de satisfacción de los clientes y las Buenas Prácticas de Manufactura internalizadas en nuestro personal,
4. Distinguirnos por la Responsabilidad Social Empresaria que asumimos para llevar adelante nuestra actividad y el espíritu de mejora continua para cada una de las actividades que realizamos.
5. Trabajar en Equipo, entendiendo que nuestro mayor capital es el grupo humano y que juntos hacemos la diferencia,
6. Mantener fluidos canales de comunicación con nuestras partes interesadas y lograr que las buenas relaciones convivan armoniosamente,

Asumimos la responsabilidad de impulsar y apoyar todas las medidas necesarias para el logro de estos objetivos mediante la participación activa del personal, en un ámbito de respeto mutuo.

### **C.3.2 Huella de Carbono**

Saprograf está contratando a la empresa Carbón Neutral para que el año próximo podamos obtener la certificación de nuestra Huella de Carbono y que en este año hemos comenzado a calcular y medir.

### **C.3.3 Evaluación de Resultados (principios 7, 8 y 9)- - Medición y Seguimiento**

A modo de resumen de nuestro desempeño ambiental se facilitan aquí los indicadores más relevantes:

#### C.3.3.1 Papel FSC:

Sapro Graf es una empresa grafica donde el papel es un soporte importante en la fabricación de los productos. Con el objetivo de producir productos de papel asegurando un mínimo impacto a los bosques nativos y en consecuencia a la sociedad, la empresa exige a sus proveedores de papel que entreguen papel con certificación FSC. Durante el año 2020 un 28% de los papeles procesados eran FSC, pero gracias a la gestión de los compradores se logro en el 2021 aumentar este porcentaje al 68%.

#### C.3.3.2 Consumo de Energía Eléctrica:

Todas las máquinas y equipos que se utilizan en la planta consumen energía eléctrica es por ello que se considera un aspecto ambiental significativo. El consumo está ponderado y en el 2021 el consumo dio 30.31 kW/millar de etiquetas mostrando una significativa mejora respecto al 2020 (44,91 kW/millar de etiquetas): La empresa cuenta con un plan de renovación de equipos, donde las nuevas tecnologías verdes permiten un comportamiento equivalente en los equipos de producción con menor consumo.

#### C.3.3.3 Consumo de Agua:

Saprograf es una empresa seca, es decir no genera efluentes líquidos y el consumo de agua es mínimo y se limita a los sanitarios. Igualmente, el personal está atento y



concientizado a cuidar este recurso escaso: Esto permitió reducir de 0,34 m<sup>3</sup> de agua por millar de etiquetas en 2020 a 0,11 m<sup>3</sup>/etiq en el 2021.

Se proyecta para este año hacer modificaciones en los sanitarios (canillas e inodoros) para seguir cuidando este recurso.

#### C.3.3.4. Generación de Residuos Especiales:

El 2021 mostro un crecimiento en la generación de este tipo de residuos respecto al 2020 por millar de etiquetas producidas. Del análisis se concluye que el aumento de conciencia del personal respecto a la correcta segregación de este tipo de residuos haya provocado este aumento desde 0,17 kg/millar de etiquetas en 2020 hasta 0,28 kg/millar en el 2021. Se están buscando alternativas a limpiadores y solventes base hidrocarburos por otros que no generen este tipo de residuo. También se están haciendo acuerdo con proveedores de tóner para que los bidones vacíos sean reciclados por ellos.

#### C.3.3.5 Generación de Residuos Industriales:

Las mejoras en los mecanismos de reciclado de residuos impacto en una mejora de este indicador. Los residuos industriales en 2020 eran de 4,75 kg/ millar de etiquetas, bajando a 2,60 kg/millar en el año 2021.

#### C.3.3.6 Reciclado de papel:

Por lo explicado en el indicador anterior, se manifestó un crecimiento en la segregación y disposición de recorte de papel para reciclado, creciendo desde 0,49 kg/millar en el 2020 hasta ,1.36 kg/millar en el 2021.

#### C.3.3.7 Reciclado de Chapas:

Este indicador dio un valor durante el 2021 de 0,35 gramos/millar de etiquetas y fue el primer resultado. Se formalizo la entrega para calcular dicho indicador y se encontró un reciclador confiable en cuanto a la disposición final de este residuo.

## **C.4 Buen gobierno y lucha contra la corrupción (Principio 10)**



### **C.4.1 Conducta Ética y Política de Responsabilidad Social Empresaria (ver C.1.3)**



## **Política de Responsabilidad Social Empresaria**

- La Dirección de Sapro Graf S.A se compromete en cumplir con los 10 Principios Universales establecidos por las Naciones Unidas en el Pacto Global de Responsabilidad Social Empresaria y a no violar cualquiera de los Convenios Fundamentales de la OIT según aparecen definidos en la Declaración de la OIT relativa a los principios y derechos fundamentales en el trabajo:
- Libertad de asociación y derecho a las negociaciones colectivas
- Trabajo forzoso,
- Trabajo infantil,
- Discriminación,
- Se prohíbe el abuso o disciplina, la amenaza de abuso físico, acoso sexual u otro y abuso verbal u otras formas de intimidación,
- Evaluamos los impactos directos, indirectos y potenciales sobre los derechos humanos dentro de cualquiera de nuestras partes interesadas, y abordamos estos asuntos para facilitar su remediación efectiva,

- Trabajamos para ofrecer un ambiente laboral seguro e higiénico, considerando el conocimiento actual de la industria y los peligros específicos,
- Tomamos las medidas adecuadas para prevenir los accidentes y riesgos a la salud debidos u ocurridos durante el trabajo, minimizando, en la medida posible, las causas de los riesgos inherentes en el ambiente laboral,
- Operamos nuestro negocio de forma ética sin sobornos, corrupción u otro tipo de Práctica Empresarial Fraudulenta,
- Mantenemos una **Política de "Puertas Abiertas"**, es decir que cualquier empleado, sin permiso del superior, puede dirigirse sin más trámite a la dirección para informar sobre violaciones a lo establecido en la presente política.

Como herramientas para detectar discriminación o maltrato se utiliza un **buzón de sugerencias** que se encuentra ubicado en la planta (planta baja). Solo puede acceder a él, el máximo responsable de RRHH y/o la Dirección.

Hemos instrumentado y capacitado a nuestro personal respecto al uso del buzón de sugerencias, que, sumado a la Política de Puertas Abiertas, donde la dirección se entera rápidamente por estos medios de violaciones a la Política RSE como ya fue explicado anteriormente

Estamos en proceso de realizar "Auditorias de Compliance" anuales que verifiquen aspectos contables, sensibles a hechos de corrupción y cuyas metodologías de trabajo no son alcanzadas ni por nuestras auditorias internas del Sistema de Gestion Integrado, ni tampoco por los auditores externos de los entes de certificación.

#### **C.4.2 Incidencias y no conformidades**

Durante el periodo de reporte, nuestras herramientas para la detección de incidencias en el contexto de nuestra Política RSE, no han detectado ninguna incidencia.

## **C.5. Compromiso con la Comunidad**

### ***C.5.1 Colaboraciones y Acción Social***

Saprograf se ha comprometido con sus grupos de interés a través de su pagina web a donar el 1% de la facturación en colaboraciones a la comunidad como muestra de su compromiso social.

A lo largo del período reportado se han realizado aportaciones y acuerdos de colaboración con las siguientes entidades:

#### **C.5.1.1 Donaciones al Centro de Día “De los Buenos Ayres”**

**De:** Centro de Día de los Buenos Ayres  
**A:** [calidad@saprograf.com.ar](mailto:calidad@saprograf.com.ar)  
**Asunto:** Agradecimiento por donación  
**Fecha:** martes, 12 de octubre de 2021 13:13:20

---

A quien corresponda:

Queríamos comentarles que somos un centro de día de la localidad de Hurlingham, donde asisten jóvenes y adultos con discapacidad intelectual. Los mismos concurren a la institución de lunes a viernes de 8 a 16hs. En la misma se brindan diferentes talleres, que permitan fomentar su autovalimiento y autodeterminación. Participan de talleres de reflexión y de habilidades sociales. Que favorecen el acceso e intercambio con la comunidad. De la misma manera participan de talleres productivos, donde elaborar productos para su venta tanto en ferias comunitarias, como institucionales. El dinero recaudado es distribuido para el auto abastecimiento del mismo taller, y para la colaboración en el pago del viaje que se lleva a cabo a fin de año a diversas lugares, como por ejemplo, a la costa atlántica. Este viaje es muy valorado por los jóvenes, que resignifican en el mismo, todo lo trabajado en el año.

Por todo lo mencionado es que valoramos muchísimo la colaboración que recibimos de ustedes en la donación de pallets, material indispensable para el taller de carpintería, éste permite realizar variedad de productos, como mesas ratonas, bancos, percheros, etc. de muy buena calidad y a su vez abaratar los costos en materia prima, pudiendo destinar dicho dinero para lo anteriormente mencionado.

Esperamos poder seguir contando con su gran colaboración y voluntad para poder llevar a cabo nuestra tarea. Y los invitamos a conocer nuestra Institución cuando quieran, así como también a la feria que realizamos a fin de año donde podrán ver sus donaciones transformadas en productos de muy buena calidad. Gracias al trabajo conjunto de ustedes, y el profesor Mateo Juan Cruz, orientador a cargo del taller de carpintería, podemos ofrecer un taller de calidad, muy valorado por los jóvenes, las familias y la comunidad.

En nombre de todos, agradezco mucho su colaboración  
Quedando a su disposición

Saludo cordialmente  
Lic. Alejandra Rico  
Directora Centro de Día "De Los Buenos Ayres"

### C.5.1.2 Donación a Unicef Argentina:

**De:** Paula Montes [mailto:pmontes@unicef.org]  
**Enviado el:** martes, 29 de junio de 2021 12:56  
**Para:** Camila Burgos <cburgos@saprograf.com.ar>  
**CC:** Lucia Labougle <llabougle@unicef.org>  
**Asunto:** Muchas Gracias por sumarse! #EducacionSiempre

Hola Camila, como estas?

Queríamos extender a todo su equipo el agradecimiento por habernos acompañado en **Sumate por la educación**.

Gracias a su apoyo pudimos llevar adelante esta iniciativa y unir de manera simbólica alrededor de 1500 escuelas y recorrer 130.000 km!

Participaron más de 3000 personas y 70 celebridades se unieron en la difusión, incluyendo una publicación de **Leo Messi** (ver debajo)

Estas acciones nos ayudan a seguir dándole visibilidad a la importancia de garantizar que los chicos y chicas terminen sus estudios secundarios, no importa donde hayan nacido.

¡Todo lo recaudado será destinado a los programas de educación de UNICEF en la Argentina! Más info: <https://sumateporlaeducacion.unicef.org.ar/destino-de-tu-aporte/>

Les compartimos algunos materiales:

- Gacetilla: [EVE Gacetilla cierre evento Sumate x la educación.docx](#)
- Video de Cierre: <https://youtu.be/rOK7XcaDlxc>. El video se publicará hoy en redes de UNICEF y salió el domingo en **canal 9** en el programa de Julián Weich.

Les compartiremos en unos días el informe de cierre del evento.

Fondo de las Naciones Unidas  
para la Infancia  
Junín 1940 – P.B.  
(1113) Buenos Aires

Teléfono 5411 5789 9100  
Fax 5411 5789 9111  
[www.unicef.org/argentina](http://www.unicef.org/argentina)

Buenos Aires, 3 de diciembre de 2020

SAPROGRAF S.A.  
Tres Arroyos 329, Haedo.  
Provincia de Buenos Aires

S \_\_\_\_\_ / \_\_\_\_\_ D

De nuestra mayor consideración:

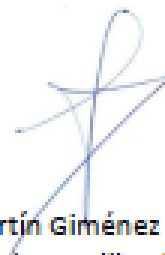
Tenemos el agrado de dirigirnos a ustedes a fin agradecer la generosa donación realizada por SAPROGRAF S.A., para ser destinada como contribución al Plan de Respuesta de la Oficina de UNICEF frente a la emergencia de COVID-19.

Desde el comienzo de la pandemia en el país, UNICEF está implementando un plan con foco puesto en el bienestar de los niños, niñas y adolescentes con el objetivo de asegurar que reciban una nutrición adecuada, que continúen con sus estudios, que sean protegidos de todas formas de violencia y que se atienda su salud física, mental y emocional.

Aportes como el realizado por la empresa, son de gran ayuda y valor para dar continuidad a nuestro trabajo en dicho plan y transforman positivamente la vida de miles de chicos y chicas en este contexto de tanta complejidad e incertidumbre.

Aprovechamos la oportunidad para agradecer nuevamente su generosa donación, que servirá para minimizar los impactos de la pandemia y reforzar nuestras acciones a favor de los chicos, chicas y adolescentes del país.

Quedamos a vuestra disposición y les enviamos nuestros más cordiales saludos,



Lic. Martín Giménez Rébora  
Responsable de Movilización de Recursos  
UNICEF – Oficina de Argentina